

---

## Leistungsverzeichnis

---

Baumaßnahme	Neubau Bürgerhaus Blankenhagen Dresdner Straße 101 33332 Gütersloh
Bauherr, Auftraggeber	Stadt Gütersloh Kaiserstraße 5 33330 Gütersloh
Leistung	<b>Schlosserarbeiten Vordach</b>

Hinweistext

### **Hiweis Anlagen**

Das LV enthält folgende Anhänge:

- 23045\_Buergerhaus\_Blankenhagen\_Nachtrag\_4.pdf
- 23045\_P100c\_Neubau.pdf
- 25-108\_5\_AR-GR-1-E1-6011-0-fr.pdf
- 25-108\_5\_AR-SN-0-X-5520-a-vz.pdf
- 25-108\_5\_AR-DT-0-X-5521-a-vz.pdf
- 25-108\_5\_AR-AN-1-SW-6041-a-fr

Hinweistext

**Baubeschreibung**

Beschreibung der Maßnahme

**Lage der Baustelle**

Die Baustelle befindet sich im Ortsteil Blankenhagen der Stadt Gütersloh, Dresdner Str. 101, die Baustellenzufahrt erfolgt von der Leipziger Straße.

**Baubeschreibung**

Bei der Baumaßnahme handelt es sich um die ehemalige Jakobus-Kirche (Baujahr 1972), die im Jahr 2007 entwidmet wurde. Nachfolgend wurde das Gebäude von einem Verein als Gemeindezentrum betrieben. Aufgrund von zunehmenden Gebäudeschäden soll nun der östliche Flügel inkl. Unterkellerung zurückgebaut und durch einen Neubau ersetzt werden, während das Hauptgebäude mit dem Kirchenraum saniert werden soll. Das Gebäude wird aktuell nicht mehr genutzt.

Hinweistext

**Ausführungsbeschreibung****Ausführungsbeschreibung Vordach:**

1. Das Bestandsdach wird bauseits punktuell, in den Bereichen wo die Stahlstützen (auf die vorhandenen Stahlbeton-Decke des Neubaus montiert werden), aufgeschnitten.  
Daraufhin werden die Anschlusspunkte der Stützen bauseits provisorisch eingedichtet.
2. Es erfolgt ein Aufmaß der bereits erstellten Bauteile (Stützen, Decken etc.). Dies ist in den EP mit einzurechnen und wird nicht gesondert vergütet.
3. Genaue Konfektionierung der vorbestellten Stahlträger (siehe Pos.-Plan) anhand des Aufmaßes. Dies ist in die Pos. Werk- und Montageplanung mit einzuberechnen.
4. Aufbau der Stahlkonstruktion, von oben mit einem geeigneten Montagekran oder ähnlich auf bereits erstellten Stb.Stützen und Stb.-Decken, gegebenenfalls Verwendung von Stahlüberfahrplatten von ca. 20 mm Stärke als Lastverteiler auf Betonpflaster in verschiedenen Formaten.

**Hinweis: Es wird darauf hingewiesen, dass die Zugänglichkeit und auch die Materiallieferung zum Gebäude durch Fremdgewerke und Herstellung von Außenanlagen außerhalb der Baufläche des Vordaches erschwert sein kann.**

Gefahrbereiche bei Montagearbeiten sind abzusperren und zu kennzeichnen. Entstehen dadurch Behinderungen für andere Unternehmer oder Dritte, sind der Zeitraum der Absperrung sowie alternative Maßnahmen mit der Bauleitung abzustimmen.

**01 Allgemeines, Baustelleneinrichtung****01.01 Herrichten der Baustelle****01.01.0010 Baustelleneinrichtung**

Einrichten und vorhalten über die vereinbarte Leistungszeit, sowie räumen der Baustelle und wiederherstellen des Geländes, einschl. Entfernen der Verunreinigungen mit folgenden in den Preis einzukalkulierenden Leistungen:

- alle zur Einhaltung der Unfallverhütungsvorschriften notwendigen Schutzvorkehrungen und Maßnahmen
- Alle erforderlichen Gerüste, für den Eigengebrauch bis 4,00 m über Gelände bzw. Fußboden sind mit einzurechnen.
- Lieferung der benötigten Baumaschinen und Baugeräte, einschl. Wartung und Instandhaltung für den erforderlichen Zeitraum der gesamten Ausführung
- Absturzsicherungen dürfen nicht aus dem Baukörper herausstehen, um Vermessungs-, Gerüst- und Ausbauarbeiten nicht zu behindern.
- 1 Stück Baukran (Ausladung bis 30 m o. nach Erfordernis), ein einmaliges Versetzen des Baukranes ist in den Einheitspreis mit einzukalkulieren
- befahrbare Schutzmaßnahmen für die bereits erstellten Außenanlagen mit geeigneter Belastung für die eigenen Baufahrzeuge, sowie Kran, liefern und vorhalten und Rückbau, z.B. Stahlplatten auf Sandbett oder ähnlich

Leistungszeit: nach Angabe der Bauleitung bzw. 4 Wochen.

Der Abbau der Baustelleneinrichtung darf nur nach Rücksprache und Genehmigung der Bauleitung vorgenommen werden.

Auf Sicherheitsvorschriften wird hingewiesen. Für deren Einhaltung ist der Auftragnehmer voll verantwortlich. Ableitung von geringem Tag- und Grundwasser ist im Preis enthalten. Im Preis eingeschlossen ist die gesamte Baustelleneinrichtung.

Besondere Leistungen werden nur bezahlt, soweit sie im Leistungsverzeichnis nicht besonders aufgeführt sind. Die Bauschuttentsorgung hat eigenständig zu erfolgen. Die Bauleitung behält sich das Recht vor, ein gesondertes Unternehmen zur Entsorgung von Bauabfällen zu beauftragen und die Kosten auf alle zu der Zeit am Bau beteiligten Gewerke umzulegen, sofern die eigenständige Entsorgung nicht eingehalten wird.

Kosten für eventuell anfallende Instandsetzungsarbeiten bei Beschädigung der Straße, des Gehwegs, der Baustellenzufahrt oder Ähnlichem gehen zu Lasten des Verursachers (Auftragnehmer).

**1,000****St****EP****GP**

**01.01.0020 Baustelleneinrichtung vorhalten, Wochen**

Verlängerte Vorhaltung der Baustelleneinrichtung über die vereinbarte Leistungszeit hinaus, soweit diese vom Auftraggeber zu vertreten ist. Abrechnung nach Wochen. Für den Werktag wird 1/6 der Woche berechnet.

<b>1,000</b>	<b>Wo</b>	<b>EP</b>	_____	<b>GP</b>	_____
--------------	-----------	-----------	-------	-----------	-------

<b>Summe</b>	<b>Titel 01.01</b>				
	<b>Herrichten der Baustelle</b>				_____

## 01.02 Gerüstarbeiten

## 01.02.0010 Flachdach-Seitenschutz

Liefern und montieren eines Flachdach-Seitenschutzes für die Dachdecke über dem 1. Obergeschoss in verzinkt oder Alu. Einfache Handhabung, einzelne Ausleger nach und nach abhebbar zur Abdichtung des Daches, Einsatzhöhe max. 90 m Gebäudehöhe ab Oberkante Gelände, für Dachaufkantungen bis max. 50 cm, für Dachneigungen bis 5°, zum Einrücken von Innen- und Außenecken (Geländerpfosten 45° verdreht), mit Flachdach-Bordbretthalter zur Ergänzung der Absturzsicherung.

Untergrund: Stahlbeton-Stützen und Stahlbeton-Binder im Bestand.

Vorhalten des Flachdach-Seitenschutzes für die Dauer der vertraglich vereinbarten Bauzeit.

Gewähltes Fabrikat: Layher, Flachdach-Seitenschutz o. glw.

Angebotenes Fabrikat:

...

5,000 m EP GP

## 01.02.0020 Flachdach-Seitenschutz, Gebrauchsüberlassung

Gebrauchsüberlassung des Seitenschutzes der Vorpos., über die Grundeinsatzzeit (Ausnahme: Wenn der Auftragnehmer die Verzögerung selbst zu Verschulden hat) hinaus für jede weitere Woche.

1,000                      m/Wo                      EP                      GP

### 01.02.0030 Alu-Fahrgerüst

Alu-Fahrgerüst 200 kg, b = 0,7 m nach DIN EN 1004 und  
DIN 18 451

Auf-, Abbau und Vorhaltung einer fahrbaren Arbeitsbühne als Arbeitsgerüst nach DIN EN 1004:

Gerüstgruppe : 3

Nutzgewicht 200 kg/m<sup>2</sup>

Material: nach Bedarf

Gerüstbreite :0,70 m und DIN 18 451-Gerüstarbeiten, sowie  
den  
geltenden Sicherheitsvorschriften.

Inkl. Ausleger zur seitlichen Abstützung, Seitenschutz und  
Leiterraufgang, für die Dauer der nachfolgenden beschriebenen  
Maßnahmen und nach Erfordernis.

Gerüsthöhe: ca. 4 m o. nach Erfordernis

1,000	St	EP	GP
-------	----	----	----

**01.02.0040 Hubsteiger/Montagekran, geländefähig**

Anliefern, vorhalten und abtransportieren eines geländefähigen Hubsteigers/Montagekrans (mit Allradantrieb) für die nachbeschriebenen Arbeiten, mit Bereifung für den Außenbereich

Arbeitshöhe: max. 5 m

Vorhaltezeit: Dauer der Montagearbeiten der beschriebenen Positionen

<b>1,000</b>	<b>St</b>	<b>EP</b>	_____	<b>GP</b>	_____
--------------	-----------	-----------	-------	-----------	-------

<b>Summe</b>	<b>Titel 01.02</b>				
	<b>Gerüstarbeiten</b>				_____

<b>Summe</b>	<b>Gewerk 01</b>				
	<b>Allgemeines, Baustelleneinrichtung</b>				_____

## 02 Stahlkonstruktion

### 02.01 Stahlkonstruktion

Hinweistext

#### **Angebotszeichnungen**

Ausführungs- Montagezeichnungen sind vor Arbeitsbeginn in zweifacher Ausfertigung und in einem geeignetem Maßstab dem Architekten zur Genehmigung vorzulegen. Die Abrechnung hierfür erfolgt in gesonderter Position.

Hinweistext

#### **Aluminium**

Für die Anforderungen an Aluminium gelten EN 573-1 bis 4 sowie die EN 755-1 für stranggepresste Profile DIN 485-1+2 bei Blechen. Zu beachten ist weiter EN 12020 bei Strangpressprofilen aus AW-6060-T 66 (alte Bezeichnung AlMgSi 0,5) Bleche sind in der Legierung AlMg 3 anzubieten. Bei anderen Metallen sind die Vorschriften der Hersteller zu beachten.

Hinweistext

#### **Stahl**

Alle Stahlteile müssen verzinkt werden.

Verankerungen und Befestigungsmittel, die nicht aus Aluminium bestehen, mittel- oder unmittelbar der Atmosphäre ausgesetzt sind, sind aus nichtrostendem Stahl Werkstoff 1.4401 zu fertigen.

Eignungsnachweis / Zertifizierung des Metallbetriebes:  
Gültige Eignungsnachweise für die Durchführung der Schweißarbeiten nach DIN EN 1090 für die auszuführenden Arbeiten entsprechend der EXC müssen vorhanden sein und auf Verlangen des AG bei der Angebotsabgabe beigelegt werden.

Die Berechnung und Ausführung der Schweißkonstruktion ist gem. DIN EN 1090 vorzunehmen. Der Korrosionsschutz von Stahlbauten ist nach DIN EN ISO 12944 auszuführen.

**Wenn nicht gesondert erwähnt, müssen erforderliche Kopfplatten, Rippen, Schweißarbeiten o. ä. in die EPs mit einkalkuliert werden.**

Hinweistext

#### **Zusammenbau unterschiedlicher Metalle**

Bei der Verbindung verschiedener Metalle ist die elektrochemische Spannungsreihe zu beachten. Metalle mit unterschiedlichem Spannungspotential sind durch geeignete Isolierzwischenlagen so zu trennen, dass keine Kontaktkorrosion entstehen kann.



Hinweistext

**Verbindungselemente**

Verbindungselemente wie Beschläge, Schrauben, Bolzen, Dübel o. ä. müssen mindestens korrosionsgeschützt sein. Bei ständiger Feuchtebelastung müssen sie aus nichtrostendem Stahl Werkstoff 1.4401 bestehen.

**Verbindungselemente werden nicht gesondert abgerechnet und sind in die EPs mit einzukalkulieren.**

**02.01.0010 Werk- und Montageplanung**

Konstruktionszeichnung - Ausführungsplanung:  
Technische Bearbeitung für den gesamten Umfang der in dieser Ausschreibung beschriebenen Stahlbauarbeiten.

Der AN erstellt Konstruktionszeichnungen, Werkstatt- und Detailzeichnungen, sowie Montage- bzw. Verlegepläne zu sämtlichen Positionen bis Größe M 1:1, auf Grundlage der übergebenen Ausführungspläne (Grundrisse, Schnitte, Ansichten, Lageplan als Dateien im pdf-, dwg- und/oder dxf- Dateiformat).

Basierend auf diesen Plänen erstellt der Auftragnehmer mit hausinternen, vordefinierten digitalen Strukturen (Layer, Plan-Kopf, Layouts, etc.) die Montagepläne, Werkstatt- und Detailpläne im jeweils erforderlichen Maßstab.

Konstruktionszeichnungen, Ausführungspläne, Werkstatt- und Detailzeichnungen sind vollständig und in 2-facher Ausfertigung vor Beginn der Ausführung bei dem Architekten, Bauherrn und Statiker einzureichen, sowie zur Korrektur und maßlichen Freigabe vorzulegen, sowie digital in folgenden Formaten:

Dateiformate: PDF- und dwg- oder dxf-Datei

1-fach werden diese mit Korrektur- und maßlichem Freigabe-Vermerk zurückgesandt.

In den Kosten für die Erstellung der Werkstatt- und Montageplanung ist eine Anpassung im Freigabeprozess einzukalkulieren.

Nach erfolgter Genehmigung durch Architekt, Bauherr und Statiker sind die gesamten Unterlagen in 2-facher Ausfertigung dem Prüfenieur zur bautechnischen Prüfung vorzulegen.

Ein Aufmaß vor Ort ist erforderlich. Die Aufwendungskosten dafür sind in den Einheitspreis mit einzukalkulieren. Die Fertigung kann erst nach Prüfung und Freigabe erfolgen. Für die eingetragenen Maße ist der Auftragnehmer voll verantwortlich.

**1,000****St****EP****GP**

**02.01.0020 Haupttragwerk Stahlkonstruktion**

Komplette Leistungen und Nebenleistungen für die Stahlbauarbeiten der Stahlkonstruktion nach statischen Angaben aus den beigegeführten Positionsplänen nach DIN EN 1993: S235 JR, bzw. nach Statik.

Das gesamte Tragwerk in seinen Dimensionen muss mit den entsprechenden Normen übereinstimmen und entsprechend geplant und ausgeführt werden. Die Angaben und Anlagen im Tragwerkskonzept sind zu berücksichtigen.

Eine Veränderung der Achseinteilung bedarf einer Freigabe durch den AG.

Sämtliche Stahlbauprofile (Stützen, Zugstäbe, Bremsverbände, Spannschlösser, Träger, Randriegel, Randprofile für Auflager Lichtband, Fachwerkträger Unter- / Obergurte / Abfangträger, Konsolen und Wand-/ Dachverbände, Fußplatten mit Verankerungen, Vouten- und Stegbleche, etc.) nach statischen Berechnungen mit sämtlichen Anschlüssen liefern und einbauen. inkl. aller notwendigen Stahlprofile.

Der Hersteller der Bauteile muss das entsprechende Zertifikat zur werkseigenen Produktionskontrolle zur Ausführung von Stahltragwerken nach DIN EN 1090-2 für die Ausführungsklasse EXC2 vorweisen können.

Alle Stahlteile sind Feuerverzinkt nach DIN EN ISO 1461 auszuführen.

Die Verankerung in die Betonbauteile hat nach statischen Angaben zu erfolgen

Hinweis Schweißnähte:

Alle nicht nachgewiesenen Schweißnähte:

aF  $\geq 0,5 \cdot t_F$

aFS  $\geq 0,5 \cdot t_S$

Werkplanung Stahlbau ist vor Ausführung zur Vorlage beim AG und zur Freigabe beim Prüfstatiker einzureichen, siehe vorgenannter Positionen und hinweise.

inkl. Liefern und montieren.

**3,600**      **to**      **EP**      \_\_\_\_\_      **GP**      \_\_\_\_\_

**Summe**      **Titel 02.01**  
**Stahlkonstruktion**      \_\_\_\_\_

**Summe**      **Gewerk 02**  
**Stahlkonstruktion**      \_\_\_\_\_

**03 Dachdeckerarbeiten****03.01 Dacheindeckung**

Hinweistext

**Vorbemerkungen**

Nachstehende Vorschriften und Bedingungen sind

Angebots- und Ausführungsbestandteil.

Sämtliche Herstellervorschriften für Verwendung, Montage und Zubehörteile.

Vorschriften der Landesbauordnung NW, der Unfallverhütungsvorschriften, der DIN 456 und der "Eindeckungsrichtlinien des Deutschen Dachdeckerhandwerks" und die Flachdachrichtlinien in

der neuesten Fassung.

DIN 18807 Trapezblechprofile im Hochbau

Die vom Bauherrn und Architekten evtl. besonderen Bedingungen.

Leistungen, die im Leistungsverzeichnis nicht besonders erwähnt sind, sich aber zwangsläufig aus Materialeigenart und Ausführung ergeben, sind in das Angebot einzukalkulieren.

Für die Baumaßnahme wird kein Baukran zur Verfügung stehen.

Der Materialtransport muss in eigenem Ermessen erfolgen.

Die Sicherheitsvorschriften sind zu beachten.

Die angegebenen statischen Werte und daraus

resultierenden Materialstärken sind Annahmewerte für diese Ausschreibung.

Ausführung nach statischer Berechnung.

**03.01.0010 Prüffähiger Befestigungsnachweis nach DIN 1090 T. 4**

Prüffähiger Befestigungsnachweis nach DIN 1090 T. 4, EN 1991/1993 bzw. ETAs, sowie nach den geltenden technischen Regeln für die in diesem LV beschriebenen Dacharbeiten erstellen, und dem Auftraggeber in 3-facher Ausführung vorlegen.

**1,000****St****EP****GP****03.01.0020 Stahltrapezprofile nach DIN 18807**

Stahltrapezprofile nach DIN 18807, güteüberwacht, liefern und nach den Fachregeln des IFBS auf vorhandener Unterkonstruktion montieren, einschl. Lieferung aller nach statischer Berechnung erforderlicher bauaufsichtlich zugelassener Verbindungselemente

Profil: 100/275

Nennblechdicke: 0,88mm, gem. Statik

statisches System: 1-Feld-Träger mit Auskragung 2

seitig

Stützweite(n): bis ca. 5,67 m

Bandbeschichtung:

- Oberseite Rückseiten-Lackierung, Schichtdicke: DU/RS

- Unterseite, Schichtdicke: DU/RSL  
Farbton: RAL 9002  
Unterseitig ebenfalls mit werkseitig aufgebracht  
Antidröhnbeschichtung aus Vlies

Fabrikat: Fischer o. glw.

Angebotenes Fabrikat:

...

**62,000**      **m2**      **EP**      \_\_\_\_\_      **GP**      \_\_\_\_\_

### 03.01.0030 Schnitt an den Stahltrapezprofilen auf der Baustelle

Schnitt an den Stahltrapezprofilen auf der Baustelle mit geeigneten Schneidwerkzeugen ohne Funkenflug (unter Beachtung der IFBS-Montagerichtlinie) ausführen.

**32,000**      **m**      **EP**      \_\_\_\_\_      **GP**      \_\_\_\_\_

### 03.01.0040 Randversteifungswinkel

Randversteifungswinkel zur Aussteifung freier Längsränder der Stahltrapezprofile, erforderlicher Korrosionsschutz wie Stahltrapezprofile, liefern und montieren.

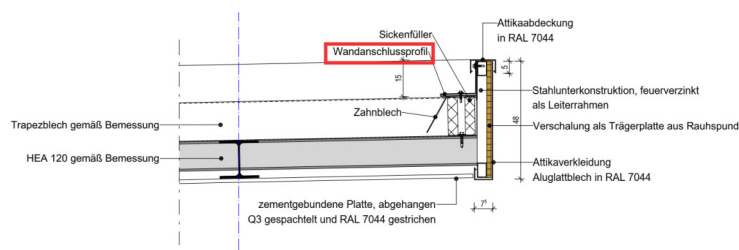
Zuschnitt: ca. 600 mm  
Nennblechdicke: 1,00 mm  
Kantungen: 1 Stck.  
Farbton: RAL 9002

**16,000**      **m**      **EP**      \_\_\_\_\_      **GP**      \_\_\_\_\_

### 03.01.0050 Wandanschlussprofil stirnseitig

Wandanschlussprofil für vorbenanntes Trapezblech gem. Detail Befestigung mittels zugelassenen Schrauben mit Dichtung in Attikakonstruktion und Trapezblech.

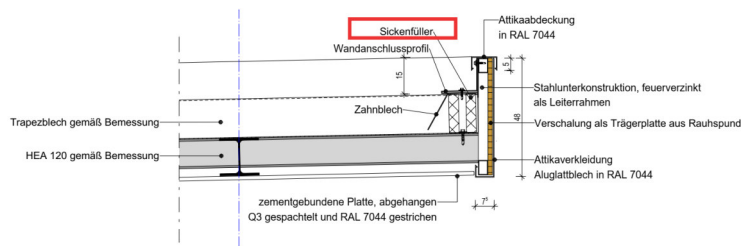
Farbton: RAL 9002  
Stärke: 2mm



**8,500**      **m**      **EP**      \_\_\_\_\_      **GP**      \_\_\_\_\_

**03.01.0060 Sickenfüller Trapezblech**

Sickenfüller aus Schaumstoff zu vorbemessenem Trapezblech  
siehe Detail.



17,000

m

EP

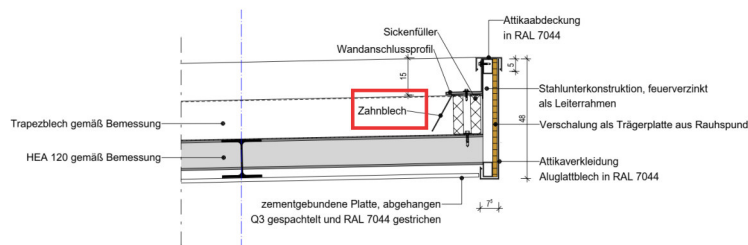
GP

**03.01.0070 Zahnblech**

Zahnblech für vorbenanntes Trapezblech gem. Detail  
Befestigung mittels zugelassenen Schrauben mit Dichtung im  
Trapezblech.

Farbton: RAL 9002

Stärke: 2mm



8,500

m

EP

GP

**03.01.0080 Dachrandverkleidung aus Aluminium**

Lieferung und Montage einer Dachrandverkleidung 3-seitig,  
aus 3-fach gekantetem Aluminiumblech, inkl. Stahl-UK als  
Leiter/Rohrrahmen oder ähnlich mit Trägerverschalung aus  
Rauhspond oder anderem geeignetem Material

Abwicklungslänge Kantung, ca. 650mm

Blechdicke: 2 mm

Ausführungsklasse: EXC 2

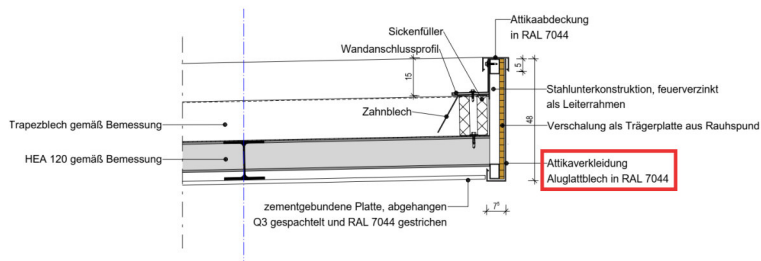
Höhe: ca. 500 mm

Einzellänge: gemäß Abstimmung

Oberfläche: Pulverbeschichtet RAL 7044

Die Stöße der Bleche sind mittels Stoßblech, Einhangfalz der  
ähnlich zu überdecken.

Die Befestigung erfolgt verdeckt.



33,000

m

EP

GP

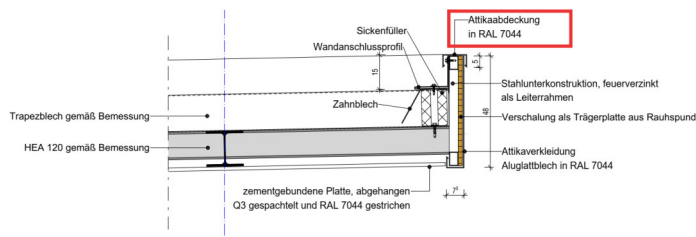
### 03.01.0090 Attikablech

Attikablech 4-fach gekantet,  
einschl. Haltewinkel als oberer Abschluss der Attika

Material: Aluminium pulverbeschichtet in RAL 7044

Stärke: 2mm

Zuschnitt: 200mm



33,000

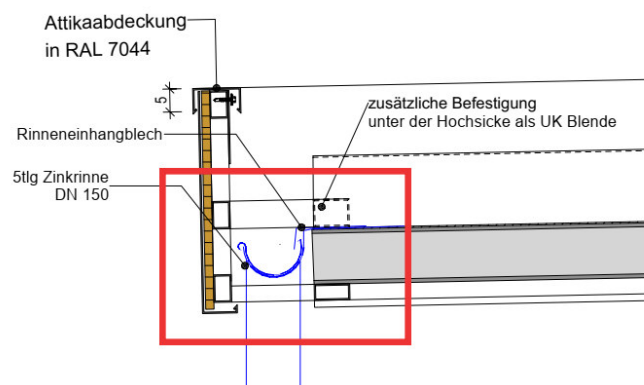
m

EP

GP

### 03.01.0100 Zulage

Zulage zur Vorposition für zusätzliche Konstruktion UK für  
vorgehangene Attika vor Dachrinne



8,500

m

EP

GP

**03.01.0110 Abdeckung Pfeilerkopf aus Aluminium Höhe h=500mm**

Lieferung und Montage einer Stützenkopfverkleidung als oberen

Abschluss einer Stützpfeilers in L-Form, aus 4-fach gekantetem Aluminiumblech, inkl. Unterkonstruktion mittels Keilprofil im Gefälle von mind 2,5°

Abwicklungslänge Kantung, ca. 650mm

Blechdicke: 2 mm

Ausführungs-kategorie: EXC 2

Einzellänge: gemäß Abstimmung

Oberfläche: Pulverbeschichtet RAL 7044

Die Stöße der Bleche sind mittels Stoßblech, Einhangfalz der ähnlich zu überdecken.

Die Befestigung erfolgt verdeckt.

Weiterhin ist in diese Position eine 2. Abdichtungsebene als 2. wasserführende Ebene mittels EPDM Folie auszubilden.

Gehrungsecken sind zu verschweißen

<b>1,000</b>	<b>St</b>	<b>EP</b>	_____	<b>GP</b>	_____
--------------	-----------	-----------	-------	-----------	-------

**Summe****Titel 03.01**  
**Dacheindeckung**

\_\_\_\_\_

**03.02 Entwässerung****03.02.0010 5 tlg. Zink-Dachrinne DN150 halbrund**

Dachrinne DN150 vorgehängt halbrunde Ausführung nach DIN EN 612 als komplett fertige Leistung inkl Montage.

Zuschnitt nach Erfordernis  
einschl. Rinnenhaken, Mindeststärke 6 x 25 mm,  
Rinnenhakenabstand nach Tabelle 9  
aus den Klempnerfachregeln, maximal jedoch 900 mm  
Inkl. erforderlicher Dehnungselemente sowie Einhangstutzen  
und Rinnenböden

Fabrikat Zambelli oder gleichwertig  
.....

Material:  
Stahlblech verzinkt

Fabrikat: Zambelli Meister System oder glw.

Angebotenes Fabrikat:  
...

<b>8,500</b>	<b>m</b>	<b>EP</b>	_____	<b>GP</b>	_____
--------------	----------	-----------	-------	-----------	-------

**03.02.0020 Bewegungs-/Dehnungsausgleicher**

Bewegungsausgleicher für vorgenannte Rinnen, aus gleichem Material wie vor.

Die Bewegungsausgleicher sind passend zu vorgenannter Position zu liefern und gemäß den Fachregeln einzulöten/zu verschweißen.

<b>1,000</b>	<b>St</b>	<b>EP</b>	_____	<b>GP</b>	_____
--------------	-----------	-----------	-------	-----------	-------

**03.02.0030 Laubfangkorb**

Laubfangkorb für vorgenannte Dachrinnen, aus feuerverzinktem Stahldraht.

<b>1,000</b>	<b>St</b>	<b>EP</b>	_____	<b>GP</b>	_____
--------------	-----------	-----------	-------	-----------	-------

**03.02.0040 5 tlg. Zink-Fallrohr DN150 inkl. Schellen**

liefern und einbauen

<b>2,500</b>	<b>m</b>	<b>EP</b>	_____	<b>GP</b>	_____
--------------	----------	-----------	-------	-----------	-------



Material wie Dachrinne, 3-fach gekantet einschließlich Befestigungsmaterial liefern und fachgerecht einbauen.

**03.02.0060 5 tlg. Zink- Kopfstücke**  
liefern und anlöten

**03.02.0070 5 tlg. Ablaufstutzen**

Rinnenablaufstutzen trichterförmig, mit Aufweitung in Rinnenstärke, als Zulage zu vorbeschriebener Dachrinne. Ausführung 6-tlg. liefern und einbauen.

Summe	<b>Titel 03.02</b>	
	<b>Entwässerung</b>	

<b>Summe</b>	<b>Gewerk 03</b>	
	<b>Dachdeckerarbeiten</b>	

**04 Verkleidungsarbeiten****04.01 Deckenbekleidung****04.01.0010 Zementgebundene Unterdecke**

Lieferung und fachgerechte Montage einer Unterdecke gemäß DIN 18168-1, Einbauhöhe: max 4.20m, Abhängenhöhe: max. 10 cm je nach Profil.

Befestigungsuntergrund: Stahlprofile des Vordaches Stahlträger, Profil HEA , Achsmaß: 1,10m.

Ausführung der Unterkonstruktion aus verzinkten und beschichteten Stahlblechprofilen DIN 18182-1, als Grund- und Tragprofil CD 60/27 C3.

Befestigung mit Direktabhängern als zugelassenes System mit bauaufsichtlich zugelassenen Befestigungsmitteln.

Beplankung aus zellulosefaserfreien Zementbauplatten DIN EN 12467: einlagig, Plattendicke 8 mm, quer verlegt.

Verschraubung mit dem System zugelassenen Schrauben

Beplankung mit geeigneter Grundierung grundieren und Deckenfläche vollflächig aufbringen.

Nach dem Trocknen Systemzugehöriger Fugen- und Flächenspachtel dünn auftragen. Anschließend glätten von Unebenheiten und Riefen mittels schleifen entfernen.

Die Vollflächige Spachtelung in Qualitätsstufe Q2 für Spachtelung in Q3 in nachfolgender Position.

Angebotenes Fabrikat:

...

**62,000**      **m2**      **EP**      \_\_\_\_\_      **GP**      \_\_\_\_\_

**04.01.0020 Zulage Bohrungen Durchdringungen**

HPL Platten gem. Vorposition im Bereich von Durchdringungen für Unterbauleuchten sind in Absprache mit der Fachplanung herzustellen

Durchmesser max ca. 20mm

**10,000**      **Stk**      **EP**      \_\_\_\_\_      **GP**      \_\_\_\_\_

**04.01.0030 Zulage Revisionsklappen 30/30**

Zulage zur Unterdecke, liefern und Einbauen von Systemgerechten Revisionsklappen für den Außenbereich ohne direkte Bewitterung in der Größe 300 x 300mm.

Inklusive Herstellung einer ggf. notwendigen Auswechslung der Tragkonstruktion.

Aluminium Außenrahmen mit herauschwenkbaren

demontierbaren Innendeckel und Dichtung.  
Geeignete Zementgebundene Platte als Einlage zum  
verspachteln.

**4,000**      **Stk**      **EP**      \_\_\_\_\_      **GP**      \_\_\_\_\_

**04.01.0040 zusätzliche Verspachtelung in Qualität Q3**

Verspachtelung von zementgebundenen Plattendecke der  
Vorposition,  
Erhöhte Anforderungen in Qualitätsstufe Q3 gemäß  
Systemhersteller.  
Aufbauend auf Standardverspachtelung Q2, aufbringen einer  
zusätzlichen Schicht Fugen- und Flächenspachtel – weiß.  
Die Oberfläche ist bei Bedarf zu schleifen  
max. Einbauhöhe: 4,20 m,  
Untergrund: zementgebundene Platte der Vorposition - Die Die  
Verspachtelung erfolgt Vollflächig systemkonform zu den  
angebotenen Vorpositionen.

**62,000**      **m2**      **EP**      \_\_\_\_\_      **GP**      \_\_\_\_\_

**Summe**      **Titel 04.01**  
**Deckenbekleidung**      \_\_\_\_\_

**Summe**      **Gewerk 04**  
**Verkleidungsarbeiten**      \_\_\_\_\_

**05        sonstige Arbeiten****05.01      Stundenlohnarbeiten**

Hinweistext

**Löhne**

Einschl. sämtlicher Unternehmerzuschläge, Fahrgelder, Auslösungen und sonstiger Nebenkosten. Regiearbeiten werden nur anerkannt, soweit sie von der Bauleitung gefordert oder genehmigt sind. Die Stundenlohnarbeiten müssen im Vorfeld bei der Bauleitung schriftlich angezeigt und beauftragt werden.

**05.01.0010   Stundenlohnarbeiten Facharbeiter**

Arbeiten, welche nicht in den Positionen erfasst sind und gegen Nachweis auf Anweisung des AG zur Ausführung kommen (Lohn + Material):  
Facharbeiter

<b>30,000</b>	<b>h</b>	<b>EP</b>	_____	<b>GP</b>	_____
---------------	----------	-----------	-------	-----------	-------

**05.01.0020   Stundenlohnarbeiten Helfer/Auszubildender**

Arbeiten, welche nicht in den Positionen erfasst sind und gegen Nachweis auf Anweisung des AG zur Ausführung kommen  
(Lohn + Material): Helfer/Auszubildender

<b>30,000</b>	<b>h</b>	<b>EP</b>	_____	<b>GP</b>	_____
---------------	----------	-----------	-------	-----------	-------

<b>Summe</b>	<b>Titel 05.01</b>				
	<b>Stundenlohnarbeiten</b>				_____

<b>Summe</b>	<b>Gewerk 05</b>				
	<b>sonstige Arbeiten</b>				_____

**Gesamtzusammenstellung 21 Schlosserarbeiten Vordach**

Titel	01.01	Herrichten der Baustelle	_____
Titel	01.02	Gerüstarbeiten	_____
<b>Gewerk</b>	<b>01</b>	<b>Allgemeines, Baustelleneinrichtung</b>	_____
Titel	02.01	Stahlkonstruktion	_____
<b>Gewerk</b>	<b>02</b>	<b>Stahlkonstruktion</b>	_____
Titel	03.01	Dacheindeckung	_____
Titel	03.02	Entwässerung	_____
<b>Gewerk</b>	<b>03</b>	<b>Dachdeckerarbeiten</b>	_____
Titel	04.01	Deckenbekleidung	_____
<b>Gewerk</b>	<b>04</b>	<b>Verkleidungsarbeiten</b>	_____
Titel	05.01	Stundenlohnarbeiten	_____
<b>Gewerk</b>	<b>05</b>	<b>sonstige Arbeiten</b>	_____
<b>Angebotssumme netto</b>			<b>EUR</b> _____
<b>zzgl. MwSt. 19,00 %</b>			<b>EUR</b> _____
<b>Angebotssumme brutto</b>			<b>EUR</b> _____